

第二指具乳白色婚垫 ..... 洪佛树蛙 *R. hungfuensis*

### 疣足树蛙种组 *Rhacophorus verrucopus* group

#### (141) 双斑树蛙 *Rhacophorus bipunctatus* Ahl, 1927 (图 433)

*Rhacophorus bimaculatus* Boulenger, 1882, Catal. Batrach. Salient. Ecaud. Coll. Brit. Mus., London, : 90. Type locality: Eastern Himalayan region, Khasya (=Khasi Hills) and Assam, India. Syntypes: (BM) and (MNHN) 6254, SVL 39mm (Guibe, 1950: 50); Annandale, 1912, Rec. Indian Mus., Calcutta, 8: 12.

*Rhacophorus bipunctatus* Ahl, 1927, Sitzungsber. Gesellsch. Naturforsch. Freunde Berlin, 1927: 46. Type locality: Same as for *Rhacophorus bimaculatus* Boulenger, 1882. Syntypes: Same as for *Rhacophorus bimaculatus* Boulenger, 1882. Replacement name for *Rhacophorus bimaculatus* Boulenger, 1882; Inger in Frost, 1985, Amph. Species World, : 543.

*Rhacophorus (Rhacophorus) bipunctatus*: Ahl, 1931, Anura III Polypedatidae. Das Tierreich, Berlin, 55: 168.

*Rhacophorus reinwardtii bipunctatus*: Wolf, 1936, Bull. Raffles Mus., Singapore, : 214.

**鉴别特征** 本种与黑蹼树蛙 *Rhacophorus reinwardtii* 相近似。但本种腋部有大小黑点各一个，趾间蹼不为黑色；前臂后外侧有弱肤褶，胫跗关节处有一个三角形小肤褶；趾间蹼达趾吸盘而不为满蹼。

**形态** 依据 Boulenger (1882: 90, 1890a: 472) 等文献。

成体：体长 65mm。吻端圆或有一尖肤突，吻与眼径等长；吻棱略显，颊部凹入；鼻孔位吻眼之间，眼间距大于上眼睑之宽；鼓膜为眼径之半。犁骨齿 2 斜列，位内鼻孔内侧前缘。

指吸盘大于趾吸盘，几乎与鼓膜等大。指间近于全蹼；趾蹼达吸盘处；关节下瘤发达，后肢前伸贴体时胫跗关节眼或鼻孔。

背面皮肤光滑，腹面具颗粒状扁平疣。前臂到第四指、跗部到第五趾的外侧和肛上方有弱肤棱，跟部有一个小的三角形肤褶。

背面绿色(液浸标本紫色或蓝色)，无斑或散有深色小斑点；肱部无色斑，体侧腋部各有一个大黑斑，其后常常有一个较小的黑斑；外侧指、趾绿色。幼蛙背面浅黄褐色，腹面白色；四肢黄色。西藏墨脱南部(罗龙)的标本趾蹼鲜红色，体侧没有黑斑。

**第二性征**：雄蛙有咽下声囊。

蝌蚪：第 25 期蝌蚪全长 26mm 时，头体长 11mm。背面灰色，腹面带有黄色，无斑。鼻孔位于吻眼之间；眼位于背侧，出水孔位于体左侧，眼距吻端相对较近；肛孔位于尾基部右侧；尾末端圆，上尾鳍较下尾鳍略高。口角处有唇乳突 1—2 排，下唇乳突为连续的两排；唇齿式为 I: 5+5/III(或 1+1: II)。

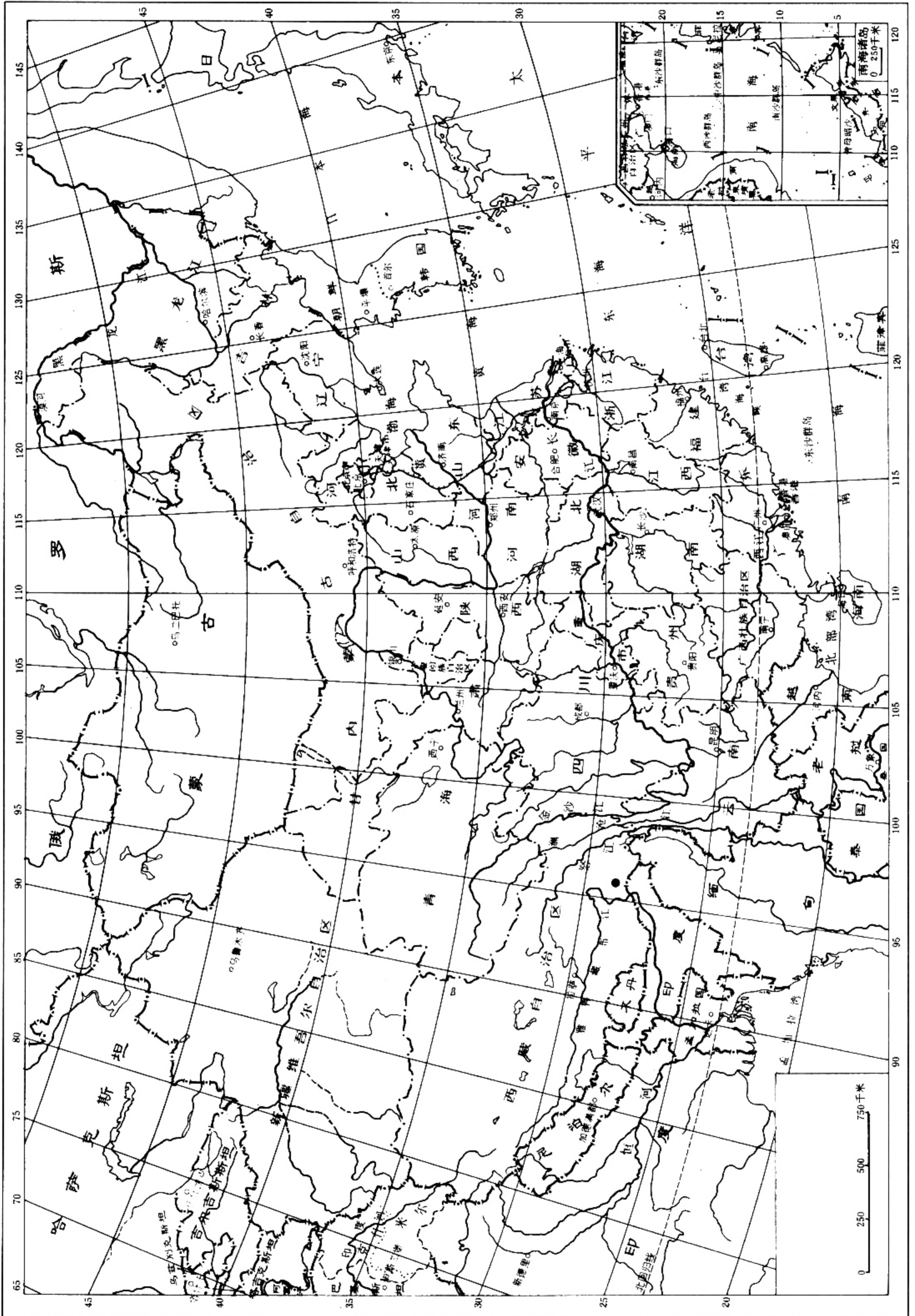


图 433 双斑树蛙 *Rhacophorus bipunctatus* Ahl 分布图

**地理分布** 西藏(墨脱南部的罗龙, 海拔 400m); 印度(阿鲁纳查尔, 阿萨姆, 那加兰, 梅加拉亚, 特里普拉, 曼尼普尔), 缅甸, 泰国, 马来半岛, 柬埔寨, 老挝, 越南。

**讨论** *Rhacophorus bimaculatus* Boulenger (1882)被产于菲律宾的 *Rhacophorus bimaculatus* Peters (1867)先占。因此, *Rhacophorus bipunctatus* Ahl (1927)是前者的替代名。Annandale (1912: 12)记载中国西藏墨脱的南部 Abor 地区的罗龙有本种分布, 其形态描述简单, 且依据于 Boulenger (1882)文献。Chanda (1994)依据 9 雄、13 雌标本, 描述较为详细。有关分类问题, 见红蹼树蛙的“讨论”一节。

**(142) 老山树蛙 *Rhacophorus laoshan* Mo, Jiang, Xie et Ohler, 2008(图 434—图 435)**

*Rhacophorus laoshan* Mo, Jiang, Xie et Ohler, 2008, Asiatic Herpetol. Res., 11: 83—90. Type locality: Cenwangaoshan Nature Reserve, Guangxi, China (106°24'8.22"E, 24°29'1.98"N), 1389m. Holotype: (GXNM) 2005081, ♂, SVL 35.4mm, by original designation.

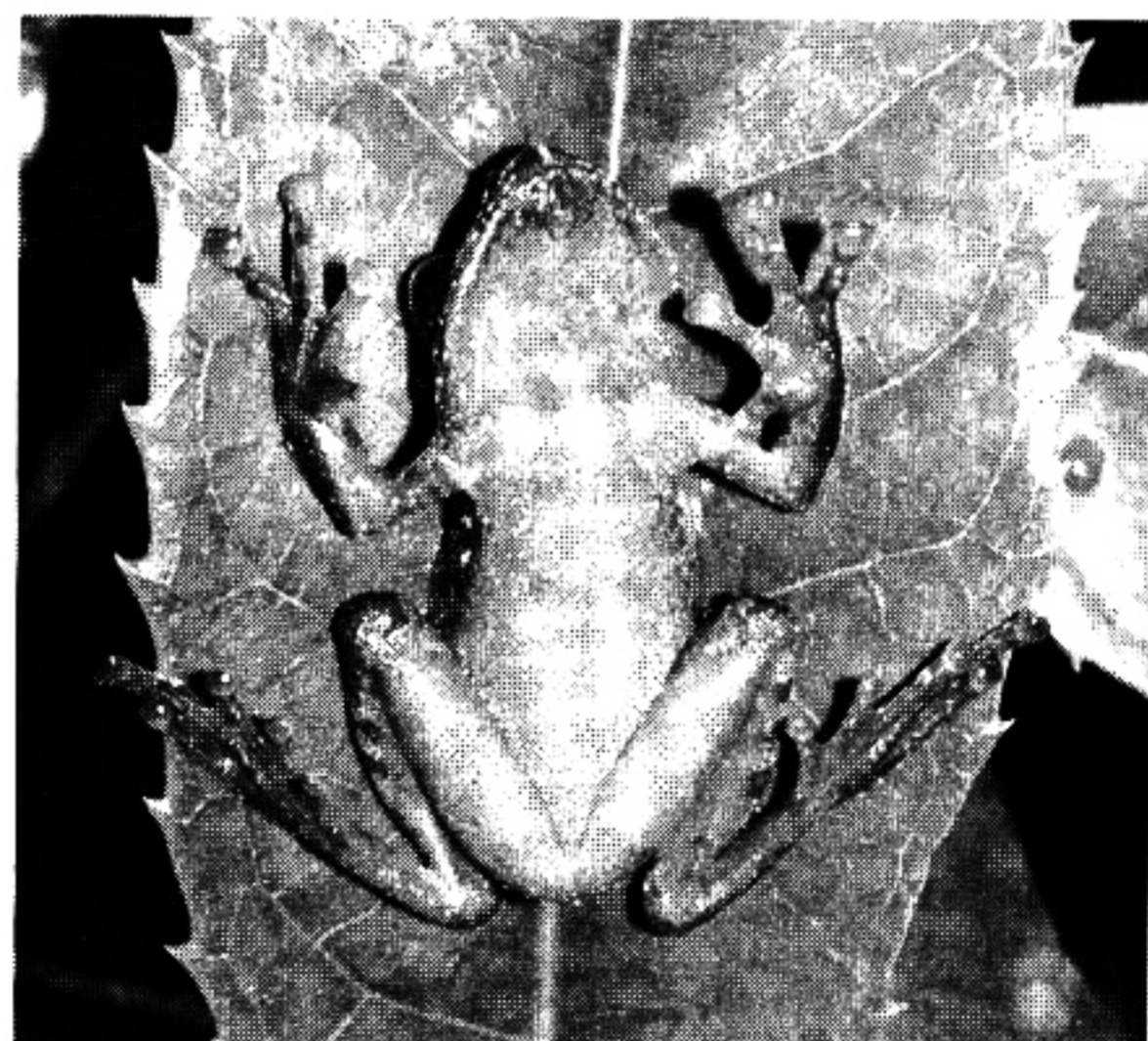
**鉴别特征** 本种与疣足树蛙相近, 前臂和跗蹠外缘具齿状肤突, 跟部上方有三角形小肤褶。但本种两眼间有一褐色横纹; 指间约具蹼迹。

**形态** 依据原始文献和广西: 田林(2 雄)标本。

**成体:** 体形小, 雄性体长 35.1(33.2—36.7)mm, 身体其他部位量度数据见表 248。头长小于头宽; 吻端钝尖, 吻长大于眼的水平直径, 突出于下唇; 吻棱明显; 颊面略向外侧倾斜, 有一浅凹陷; 鼻孔卵圆形近吻端, 眼间距大于上眼睑宽和鼻间距; 瞳孔横椭圆形, 强光时可缩成窄缝状; 鼓膜圆形, 约为眼径之半, 鼓膜至眼的距离, 约为鼓膜直径的 1/2; 颞褶明显; 犁骨齿两短行, 靠近内鼻孔内缘略斜向中线与体轴成 45° 角, 左右不相遇; 舌呈梨形, 后端缺刻深。



a



b

图 434 老山树蛙 *Rhacophorus laoshan* Mo, Jiang, Xie et Ohler, Holotype: GXNM200581, ♂, 广西田林

a. 背面观; b. 腹面观